



ĐIỀU LỆ GIẢI BÓNG ĐÁ NAM BIFA CUP MỞ RỘNG 2022

I. MỤC ĐÍCH, YÊU CẦU

1. Mục đích

* Nhằm tạo sự giao lưu, đoàn kết và tinh thần thể dục thể thao nâng cao sức khỏe cho CB-CNV ngành gỗ của Hiệp hội chế biến gỗ tỉnh Bình Dương (BIFA), BCH BIFA quyết định tổ chức Giải bóng đá “BIFA CUP MỞ RỘNG 2022”, với sự tham gia dự kiến của 24 đội bóng là thành viên thuộc các doanh nghiệp hội viên của BIFA cùng các đội bóng khách mời. Đây hứa hẹn sẽ là một sân chơi ấn tượng và đầy tính gắn kết, hợp tác và phát triển cho các doanh nghiệp trong BIFA.

- Tên giải: GIẢI BÓNG ĐÁ BIFA CUP MỞ RỘNG 2022.

- Đơn vị tổ chức: HIỆP HỘI CHẾ BIẾN GỖ TỈNH BÌNH DƯƠNG.

- Đơn vị thực hiện: BAN PHÁT TRIỂN HỘI VIÊN VÀ LIÊN KẾT CHUỖI.

- Số lượng đội bóng tham gia: 24 đội.

- Thời gian tổ chức: **từ ngày 18/6/2022 đến ngày 03/07/2022.**

* Chúng tôi tin tưởng rằng chương trình này là một dịp rất tốt để Quý doanh nghiệp có thể quảng bá thương hiệu, thúc đẩy những tiềm lực sẵn có và tạo hình ảnh vô cùng tích cực trong cộng đồng. Rất mong nhận được sự ủng hộ và đồng hành của Quý Doanh Nghiệp.

2. Yêu cầu

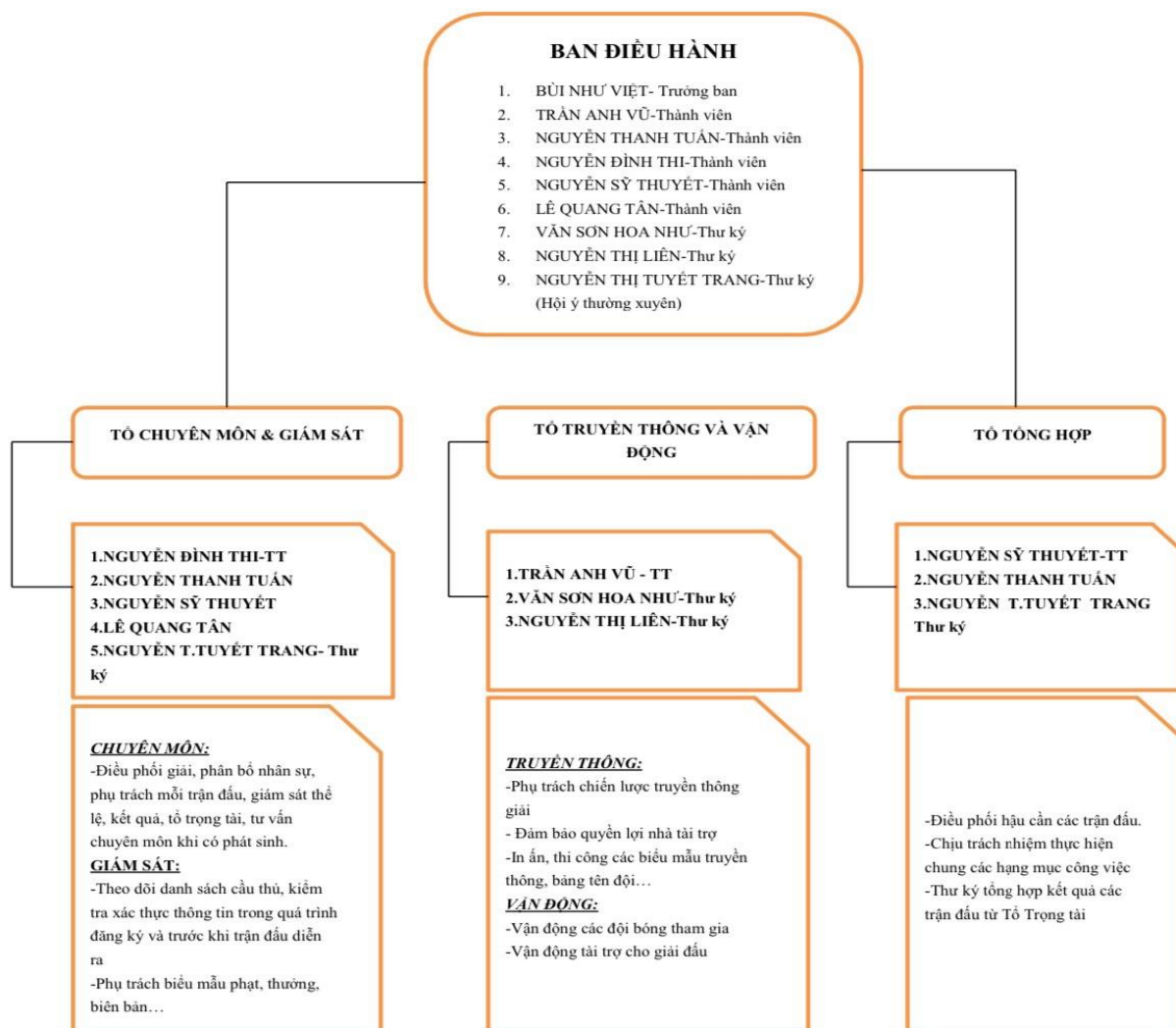
Tất cả các đội tham dự phải chấp hành Điều lệ giải, Luật và các văn bản quy định của Ban tổ chức.

Đoàn kết, học hỏi lẫn nhau, phát huy tinh thần cao thượng trong thể thao và đảm bảo tuyệt đối tính trung thực trong quá trình thi đấu.

II. THÀNH PHẦN BAN TỔ CHỨC

STT	HỌ VÀ TÊN	NOI CÔNG TÁC	CHỨC VỤ
01	BÙI NHƯ VIỆT	PCT BIFA	Trưởng ban TC
02	TRẦN ANH VŨ	PCT kiêm TTK BIFA	Thành viên
03	NGUYỄN THANH TUẤN	UVBCH BIFA	Thành viên
04	NGUYỄN ĐÌNH THI	CÔNG TY FORWADER SÀI GÒN	Thành viên
05	NGUYỄN SỸ THUYẾT	CTY MÁY NÉN KHÍ TLC VN	Thành viên
06	LÊ QUANG TÂN	CÔNG TY CP GỖ ÂU VIỆT MỸ	Thành viên
07	VĂN SƠN HOA NHƯ	VP BIFA	Nhân viên
08	NGUYỄN THỊ LIÊN	VP BIFA	Nhân viên
09	NGUYỄN T.T TRANG	VP BIFA	Nhân viên

SƠ ĐỒ BAN TỔ CHỨC GIẢI BIFA CUP MỞ RỘNG 2022



III. THỂ LỆ GIẢI

- Tên giải: GIẢI BÓNG ĐÁ BIFA CUP 2022.
- Đơn vị tổ chức: HIỆP HỘI CHẾ BIẾN GỖ TỈNH BÌNH DƯƠNG.
- Đơn vị thực hiện: Ban Phát Triển hội viên và Liên kết chuỗi.
- Số lượng đội bóng tham gia: Dự kiến 24 Đội.

1. ĐỐI TƯỢNG THAM GIA:

Đội bóng đại diện cho doanh nghiệp là hội viên của HIỆP HỘI CHẾ BIẾN GỖ TỈNH BÌNH DƯƠNG (19 đội).

Đội bóng khách mời: 4-6 đội (Sở công thương tỉnh Bình Dương, Quân đoàn 4, Công An PCCC, Liên quân Bảo hiểm - Bank và các ban ngành).

2. TIÊU CHÍ:

- Từ 18 tuổi trở lên: sinh trước ngày 01/01/2004.
- Tất cả các cầu thủ đã đăng ký và thi đấu các giải bóng đá Cúp Quốc Gia, Vô địch Quốc Gia, Hạng nhất chuyên nghiệp, hạng Nhì quốc gia, hạng A Tp.HCM (bóng đá 11 người),

các cầu thủ vô địch FUTSAL Quốc gia, Vô địch FUSAL (hạng A, B) cấp tỉnh-Thành phố và các giải đấu chuyên nghiệp khác không được đăng ký tham dự thi đấu.

- Cấm đăng kí cho cầu thủ bên ngoài công ty, trường hợp vi phạm BTC sẽ có văn bản khiển trách cho chủ doanh nghiệp đó về sự thiếu trung thực.
- Tất cả các cầu thủ đăng ký thi đấu phải có cam kết xác nhận của lãnh đạo doanh nghiệp theo mẫu.
- Scan chứng thực BHXH từ sổ BHXH các cầu thủ đăng kí tham gia thi đấu đang làm việc tại công ty; trường hợp cầu thủ mới vào làm chưa có sổ BHXH để xác nhận thì phải có sao kê bảng lương của ngân hàng: tháng 01, tháng 02, tháng 03 của năm 2022 và gửi về email: **trang.nt2@bifajsc.com (Ms Trang – 0984.428.926)**.
- Hoặc cung cấp bản chụp tham gia BHXH từ app Bảo hiểm xã hội Việt Nam, có xác nhận của công ty, nếu BTC nghi ngờ có thể cùng cầu thủ đăng nhập để kiểm tra tính hợp lệ của bản chụp.

3. ĐĂNG KÝ THI ĐẤU

- Đội bóng gửi giấy xác nhận đăng ký tham dự Giải (lấy mẫu giấy xác nhận tham dự giải tại HIỆP HỘI CHẾ BIẾN GỖ TỈNH BÌNH DƯƠNG). Thời gian từ ngày ra thông báo đến hết **ngày 08/06/2022**.

- **Lưu ý:** Giấy đăng ký phải do Giám đốc doanh nghiệp ký và đóng dấu.

- Đội bóng hoàn tất, bổ sung hồ sơ **hạn chót vào ngày: 10/06/2022**.

- Số lượng thành viên: đội bóng đăng ký danh sách cho Ban Tổ Chức là 18 người bao gồm 15 cầu thủ; 01 lãnh đạo đội bóng ; 01 huấn luyện viên; 01 chăm sóc viên.

- Hồ sơ đăng ký gồm:

+ Danh sách đăng kí: lãnh đạo đội bóng, ban huấn luyện và các cầu thủ đăng ký tham dự giải chính thức phải được xác nhận của lãnh đạo công ty (ký tên, đóng dấu).

+ Hồ sơ đăng ký: ghi rõ họ tên, ngày sinh, chữ ký và ảnh (3x4) tương ứng của từng cầu thủ, bản sao CMND, chứng thực bảo hiểm xã hội từ 03 tháng trở lên có xác nhận và đóng dấu giáp lai của lãnh đạo công ty hoặc giấy xác nhận bảng lương 03 tháng gần nhất có xác nhận của ngân hàng.

+ Đơn vị chủ quản đội bóng tự chịu trách nhiệm hoàn toàn về sức khỏe cầu thủ của đơn vị mình đủ điều kiện tham gia thi đấu.

+ Đơn vị chủ quản đội bóng tự chịu trách nhiệm mua Bảo hiểm tai nạn cho cầu thủ trong thời gian thi đấu giải.

+ Địa chỉ email, số điện thoại của Lãnh đạo và đội trưởng đội bóng.

*****Hồ sơ đăng ký và danh sách đăng ký sơ bộ của các đội bóng gửi về cho Ban Tổ Chức giải theo địa chỉ:**

- Hiệp hội chế biến gỗ tỉnh Bình Dương.

- Địa chỉ: Tầng 11, Becamex Tower, 230 Đại lộ Bình Dương, P.Phú Hoà, TP.Thủ Dầu Một, T.Bình Dương.

- Người nhận: Ms Trang - 0984.428.926.

+ Khi đi thi đấu phải mang theo CMND hoặc giấy phép lái xe đã scan tại form đăng ký để BTC đối chiếu, nếu không có sẽ không được thi đấu.

4. QUI ĐỊNH VỀ TRANG PHỤC

- Mỗi đội bóng đăng ký ít nhất một bộ đồng phục, kèm theo tên, số áo cho mỗi cầu thủ mặc cố định trong suốt giải đấu. Các cầu thủ dự bị phải mặc áo Bít trong khu vực kỹ thuật của đội nhà.
- Trường hợp hai đội chung bảng trùng nhau màu áo thi đấu thì đội xếp thứ tự đứng sau trên bảng đấu theo thứ tự bốc thăm phải đổi màu áo thi đấu.
- Giày cho cầu thủ thi đấu là giày bóng đá sân cỏ nhân tạo (*núm cao su ngắn, mềm ở đế*) và khuyến khích sử dụng lót bảo vệ ống quyển.

5. PHƯƠNG THỨC TÍNH ĐIỂM

- Cách thức chia bảng thi đấu:

+ Tổng số đội bóng tham dự giải được chia thành 6 bảng (dự kiến sẽ có tối đa 24 đội bóng đăng ký tham gia giải đấu), mỗi bảng chia thành 4 đội hoặc sẽ điều chỉnh tùy tình hình thực tế đội bóng đăng ký tham gia .

+ Các đội sẽ tiến hành bốc thăm chia thành 6 bảng, thi đấu vòng tròn 1 lượt, mỗi bảng chọn 02 đội đứng đầu và 4 đội hạng 3 có thứ hạng tốt nhất (đủ 16 đội) vào đá loại trực tiếp vòng 1/16, các đội thắng sẽ vào đá lượt tứ kết và cứ tiếp tục bán kết và chung kết.

+ Các trận đấu từ vòng 1/16 trở đi nếu sau 02 hiệp thi đấu chính thức (50 phút) tỷ số 2 đội hòa nhau sẽ không thi đấu hiệp phụ mà thi đá luân lưu để xác định đội thắng (luân lưu 5 quả). Nếu sau 5 quả sút luân lưu, 2 đội vẫn hòa nhau thì tiếp tục xét đến lượt đá thứ 6, 7, 8,...

+ Các đội đang thi đấu nếu tự ý bỏ cuộc hoặc vi phạm điều lệ giải sẽ cấm thi đấu các vòng kế tiếp.

+ Các đội thi đấu vòng đá loại trực tiếp nếu vi phạm điều lệ của giải sẽ bị xử thua 0-3 và bị loại khỏi giải, đội còn lại vào vòng kế tiếp.

- Cách tính điểm xếp hạng: thi đấu vòng bảng (đá vòng tròn 01 lượt):

Thắng: 03 điểm

Hòa: 01 điểm

Thua: 00 điểm.

***** Nếu có từ hai đội trở lên bằng điểm nhau, trước hết tính kết quả của các trận đấu giữa các đội bằng điểm với nhau theo thứ tự:**

- Hiệu số của số bàn thắng trừ số bàn thua.
- Tổng số bàn thắng.
- Đội nào có số lượng thẻ vàng ít hơn thì xếp trên (quy đổi thẻ đỏ gián tiếp = 2 thẻ vàng, thẻ đỏ trực tiếp = 3 thẻ vàng).
- Chỉ số fairplay.
- Đội nào có chỉ số cao hơn sẽ xếp trên.

***** Nếu các chỉ số trên vẫn bằng nhau, thì tiếp tục xét các chỉ số của toàn bộ các trận đấu trong bảng theo thứ tự:**

- Hiệu số của tổng số bàn thắng trừ tổng số bàn thua.
- Tổng số bàn thắng.

- Tổng số lượng thẻ vàng ít hơn thì xếp trên (quy đổi thẻ đỏ gián tiếp = 2 thẻ vàng, thẻ đỏ trực tiếp = 3 thẻ vàng).
- Chỉ số fairplay.
- Đội nào có chỉ số cao hơn sẽ xếp trên.

***** Nếu vẫn bằng nhau sẽ tổ chức bốc thăm để xác định đội xếp trên.**

6. LUẬT THI ĐẤU

- Áp dụng luật thi đấu sân 07 người của Liên Đoàn Bóng Đá Việt Nam ban hành.
- Trong mỗi trận đấu, đội bóng chỉ được quyền đăng ký tối đa 15 cầu thủ cho giám sát trận đấu: 07 chính thức và 08 dự bị.
- Thời gian trận đấu: 25 phút (x) 02 hiệp = 50 phút, thời gian nghỉ giữa 02 hiệp là 10 phút.
- Đến giờ trọng tài cho thi đấu, đội bóng phải có tối thiểu 6 người trên sân, nếu ít hơn sẽ không được thi đấu và bị xử thua 0-3.
- Cầu thủ thay ra sân sẽ không được phép vào sân thi đấu trở lại. Thay cầu thủ khi bóng ngoài cuộc, phải báo và được sự đồng ý của trọng tài điều khiển trận đấu thì mới được phép thay người.

7. GIÁM SÁT VÀ TRỌNG TÀI: Do Ban Tổ Chức phân công nhiệm vụ.

8. BÓNG THI ĐẤU: Dùng bóng nảy số 4, do Ban Tổ Chức cung cấp.

9. THỜI GIAN VÀ ĐỊA ĐIỂM THI ĐẤU:

- Thời gian thi đấu: *từ 18/06/2022 đến 03/07/2022*
- Địa điểm thi đấu: Sân bóng đá 07 người - sân vận động Quân đoàn 4 (Số 78, đại lộ Độc Lập, phường Dĩ An, thành phố Dĩ An, tỉnh Bình Dương).
- Thời gian họp kỹ thuật: BTC và đại diện đội bóng họp kỹ thuật ngay sau lễ bốc thăm chia bảng kết thúc.
- Thời gian bốc thăm: dự kiến *13h00, thứ 7, ngày 11/6/2022.*

10. CÁC QUY ĐỊNH KHÁC:

- Cầu thủ bị phạt 02 thẻ vàng trong quá trình thi đấu giải sẽ bị đình chỉ thi đấu ở trận kế tiếp, cũng áp dụng như vậy đối với thẻ vàng thứ 4, 6,...
- Cầu thủ bị phạt thẻ đỏ (02 thẻ vàng) sẽ bị đình chỉ thi đấu ít nhất 01 trận kế tiếp, thẻ đỏ trực tiếp sẽ bị đình chỉ thi đấu 02 trận kế tiếp; trường hợp nghiêm trọng sẽ bị Ban Tổ Chức kỷ luật cao hơn bằng thông báo cụ thể.
- Cầu thủ trên sân không được khiếu nại với các quyết định của trọng tài điều khiển trận đấu, tùy mức độ mà trọng tài sẽ cảnh cáo bằng thẻ phạt.
- Nếu có khiếu nại về các vấn đề khác (ngoài mục 10.c), đội khiếu nại phải có đơn khiếu nại và đóng lệ phí gửi cho Ban Tổ Chức giải thông qua Giám sát trận đấu, chậm nhất 30 phút sau khi trận đấu kết thúc. Lệ phí là 1.000.000 VNĐ (một triệu đồng) cho 01 trường hợp, nếu khiếu nại đúng sẽ được hoàn trả lại số tiền trên và ngược lại. Giám sát phải báo cáo đầy đủ cho Ban Tổ Chức giải ngay sau khi nhận khiếu nại.
- Đội khiếu nại phải cung cấp đầy đủ chứng cứ để Ban Tổ Chức giải có cơ sở xử lý trong thời gian 24 tiếng (tính từ sau khi trận đấu có khiếu nại kết thúc), thời gian khiếu

nại không được ảnh hưởng đến lịch thi đấu giải. Nếu đội khiếu nại không có căn cứ hoặc không đúng quy định, Ban Tổ Chức sẽ xem xét và có hình thức xử lý đội khiếu nại.

- f) Ban Tổ Chức giải sẽ không nhận đơn khiếu nại cho trận chung kết.
- g) Đội bóng bị loại khỏi giải sẽ bị xóa bỏ toàn bộ thành tích thi đấu và không tính kết quả các trận đấu của các đội khác với đội bóng bị loại.
- h) Giám sát trận đấu có trách nhiệm phối hợp với Ban Tổ Chức giải, Ban Tổ Chức sân kiểm tra, kiểm soát việc được đảm bảo đúng tinh thần luật - điều lệ và quyền lợi của các đội bóng trong suốt thời gian diễn ra giải. Sau trận đấu phải báo cáo bằng văn bản cụ thể với Ban Tổ Chức giải.
- i) Đội bóng xác nhận đăng ký tham dự giải phải đóng lệ phí thi đấu là: **7.000.000 VNĐ** (bảy triệu đồng), ký quỹ thẻ phạt là **3.000.000 VNĐ** (ba triệu đồng). Sau khi kết thúc giải, nếu không vi phạm điều lệ giải Ban Tổ Chức hoàn trả lại số tiền ký quỹ thẻ phạt sau khi trừ mức tiền thẻ phạt.
- j) Ban Tổ Chức được quyền sử dụng các hình ảnh của các đội bóng và cầu thủ trong giải đấu nhằm phục vụ truyền thông cho Hiệp hội và không sử dụng các hình ảnh đó cho mục đích thương mại.

IV. CHI PHÍ THAM DỰ VÀ CƠ CẤU GIẢI THƯỞNG

1. PHÍ THAM DỰ GIẢI

- Lệ phí thi đấu: **7.000.000 VNĐ** (bảy triệu đồng)/01 đội bóng.
- Ký quỹ thẻ phạt: **3.000.000 VNĐ** (ba triệu đồng). Sau khi kết thúc giải, nếu không vi phạm điều lệ giải Ban Tổ Chức hoàn trả số tiền ký quỹ thẻ phạt sau khi trừ mức tiền thẻ phạt.
- Hạn cuối đóng phí: **08/06/2022**. Doanh nghiệp chuyển phí tham gia qua tài khoản:

- Tên tài khoản: HIỆP HỘI CHẾ BIẾN GỖ TỈNH BÌNH DƯƠNG
- Số tài khoản: **1027377979** - VIETCOMBANK BÌNH DƯƠNG
- Nội dung: Tên đội bóng + phí BIFA CUP 2022

2. CƠ CẤU GIẢI THƯỞNG

STT	TÊN GIẢI THƯỞNG	SL	HIỆN VẬT	HIỆN KIM
01	Giải vô địch	1	Cúp, cờ, và huy chương vàng	15.000.000
02	Giải nhì	1	Cờ và huy chương bạc	10.000.000
03	Giải 3	1	Cờ và huy chương đồng	8.000.000
04	Giải đội bóng fair-play	1	Cờ	5.000.000
05	Giải vua phá lưới	1	Cờ	3.000.000
06	Giải thủ môn xuất sắc	1	Cờ	3.000.000
TỔNG CỘNG				44.000.000

GHI CHÚ:

- Nếu có hai cầu thủ trở lên cùng ghi số bàn thắng nhiều nhất bằng nhau thì giải thưởng được tính cho các cầu thủ có đội bóng thành tích tốt hơn.
- Giải Fair-play được tính như sau: Đội thắng trận đấu được cộng 03 điểm, hòa cộng 02 điểm, thua cộng 01 điểm, 01 thẻ Vàng trừ 2 điểm, 1 thẻ Đỏ trực tiếp trừ 05 điểm.

V. KỶ LUẬT:

1. Áp dụng văn bản: “Quy chế bóng đá ngoài chuyên nghiệp” của Liên Đoàn Bóng Đá Việt Nam.
2. Áp dụng văn bản: “Quy định kỷ luật” của Liên Đoàn Bóng Đá Việt Nam và các văn bản bổ sung, sửa đổi do Liên Đoàn Bóng Đá Việt Nam ban hành.
3. Mức phạt thẻ được quy định như sau:
 - Thẻ Vàng: 200.000 VNĐ.
 - Thẻ Đỏ trực tiếp: 400.000 VNĐ.
4. Đội bóng đã xác nhận đăng ký tham dự hoặc đang tham gia thi đấu mà tự ý bỏ cuộc, đội bóng đó sẽ bị phạt 7.000.000 VNĐ (bảy triệu đồng), cấm đội bóng tham dự các giải do HỘI CHẾ BIẾN GỖ TỈNH BÌNH DƯƠNG tổ chức và phối hợp tổ chức trong các mùa giải sau.
5. Đội bóng vi phạm điều lệ giải Ban Tổ Chức giải sẽ công bố quyết định kỷ luật bằng văn bản niêm yết trên bảng tin của Hiệp hội và gửi về lãnh đạo đơn vị.

VI. QUI ĐỊNH VỀ SỬA ĐỔI ĐIỀU LỆ

- Chỉ có lãnh đạo đội bóng có tên đăng ký trong danh sách đăng ký mới có quyền khiếu nại với Ban Tổ Chức giải bằng văn bản cụ thể.
- Ban Tổ Chức giải có quyền sửa đổi và bổ sung Điều lệ giải bằng các thông báo cụ thể.

TRƯỞNG BAN TỔ CHỨC



BÙI NHƯ VIỆT

a.

b.